

1/3 及跗节基部 3 节淡黄色，脛、跗节端部褐色，腹面较背面色深；后足较前、中足色深。翅透明。

检查 1 号标本：

吉林(长白山，900m，1983.VIII.9，1 个)。

分布 吉林。

(559) 金毛木蚜蝇 *Xylota sylvarum* (Linnaeus, 1758) (图版 VIII: 14)

Musca sylvarum Linnaeus, 1758: 592.

Musca longisco Harris, 1758: 83.

Syrphus impiria Rossi, 1790: 289.

Xylota sylvarum (Linnaeus, 1758): Peck, 1988: 226.

体长 14mm。

体黑色。头顶亮蓝黑色，被黄毛；单眼三角着生较前；额和颜黑色，密覆黄粉被，额突前方中央裸；颊裸，亮黑色。触角黑色，第 3 节黑褐色，芒长。中胸背板亮黑色，被黄短毛，后部混杂黑毛；小盾片与侧板同背板。腹部长于头、胸部之和，暗黑色，基部和端部具光泽；第 3 节背板近基部两侧具由黄色平伏密毛组成的毛斑；第 4 背板密被黄色平伏毛；腹部基部两侧白毛长，第 3 节毛短，黑色。后足转节刺突很粗短，腿节略粗大，直，腹侧端半部具 2 排黑刺。足黑色，脛节基半部黄色，端半部褐色或褐黑色，跗节基部 3 节黄色，后足色暗；翅略带黑色，透明，翅痣黄褐色。

共检查 5 号标本：

黑龙江(密山，1970.VIII.29，1 个)、吉林(长白山，850m，1996.VII.21，3 个)、某地(1937.VIII.11，1 个)。

分布 吉林、黑龙江；原苏联，蒙古国；欧洲。

(560) 细长木蚜蝇 *Xylota tenulonga* Yang et Cheng, 1996 (图 404)

Xylota tenulonga Yang et Cheng, 1996: 215.

体长 10mm。

雄性 头黑色，具光泽，头顶三角长，亮黑色，被黄色长毛，单眼三角着生很前；额两侧和颜覆粉被。触角基部 2 节黑色，第 3 节黄褐色。中胸背板黑色，毛淡色，并由不同毛形成纵条；小盾片同背板，盾下毛长、密；侧板被白毛。腹部细长，明显收缩，第 2、3 节交界处最狭；腹背黑色，第 2 节略延长，中间毛较长、密并形成纵条纹，基部褐色，其余黑色具褐斑；第 3 节后缘具褐斑；第 4 节毛较长、密并由褐色毛形成斑纹。

后足胫节基部腹面中刺脊强大，占胫节之半长；足黑色，胫节黑褐色，前、中足跗节黄色，后足褐色，端部2节色深。翅透明。

检查1号标本：

云南(勐仑，800 m, 1981. IV. 10, 1个)。

分布 云南。

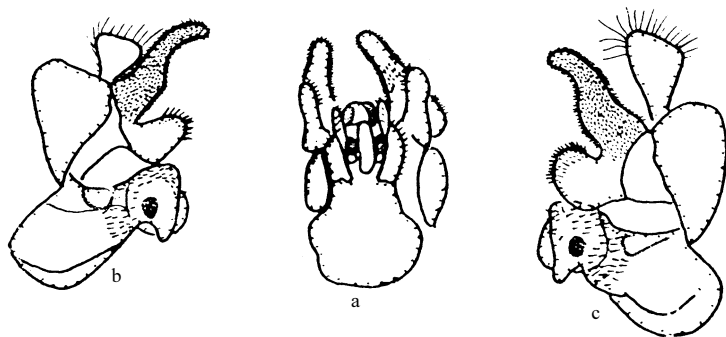


图 404 细长木蚜蝇 *Xylota tenuilonga* Yang et Cheng ♂

a. 雄性外生殖器 (腹面观) (male genitalia in ventral view) b. 雄性外生殖器 (左侧面观) (male genitalia of left side in lateral view) c. 雄性外生殖器 (右侧面观) (male genitalia of right side in lateral view)

(561) 普通木蚜蝇 *Xylota vulgaris* Yang et Cheng, 1993 (图 405)

Xylota vulgaris Yang et Cheng, 1993: 36.

体长 9-10mm。

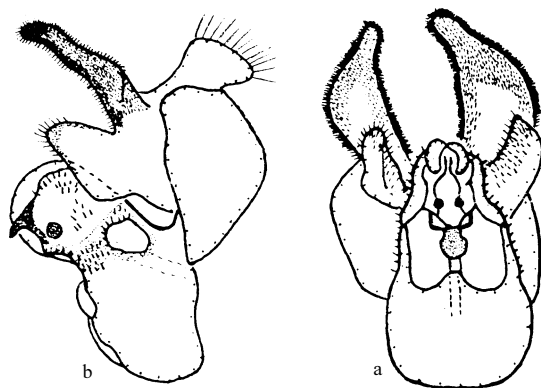


图 405 普通木蚜蝇 *Xylota vulgaris* Yang et Cheng ♂

a. 雄性外生殖器 (腹面观) (male genitalia in ventral view) b. 雄性外生殖器 (侧面观) (male genitalia in lateral view)

雄性 头黑色，具光泽；头顶被黄长毛，单眼三角着生较前；颜和额两侧覆粉被。中胸背板黑色，具光泽，毛淡色；小盾片盾下毛较密；侧板被白长毛。腹部稍收缩，第